

おすすめ 畑かんたより

第5号
平成20年
3月



川南町 香田原

スプリンクラー散水による茶園での防霜

尾鈴地区農業水利総合開発事業促進協議会
九州農政局尾鈴農業水利事業所
宮崎県児湯農林振興局

事務局：川南町役場農村整備課
TEL 0983(27)8012

尾鈴土地改良事業の実施状況

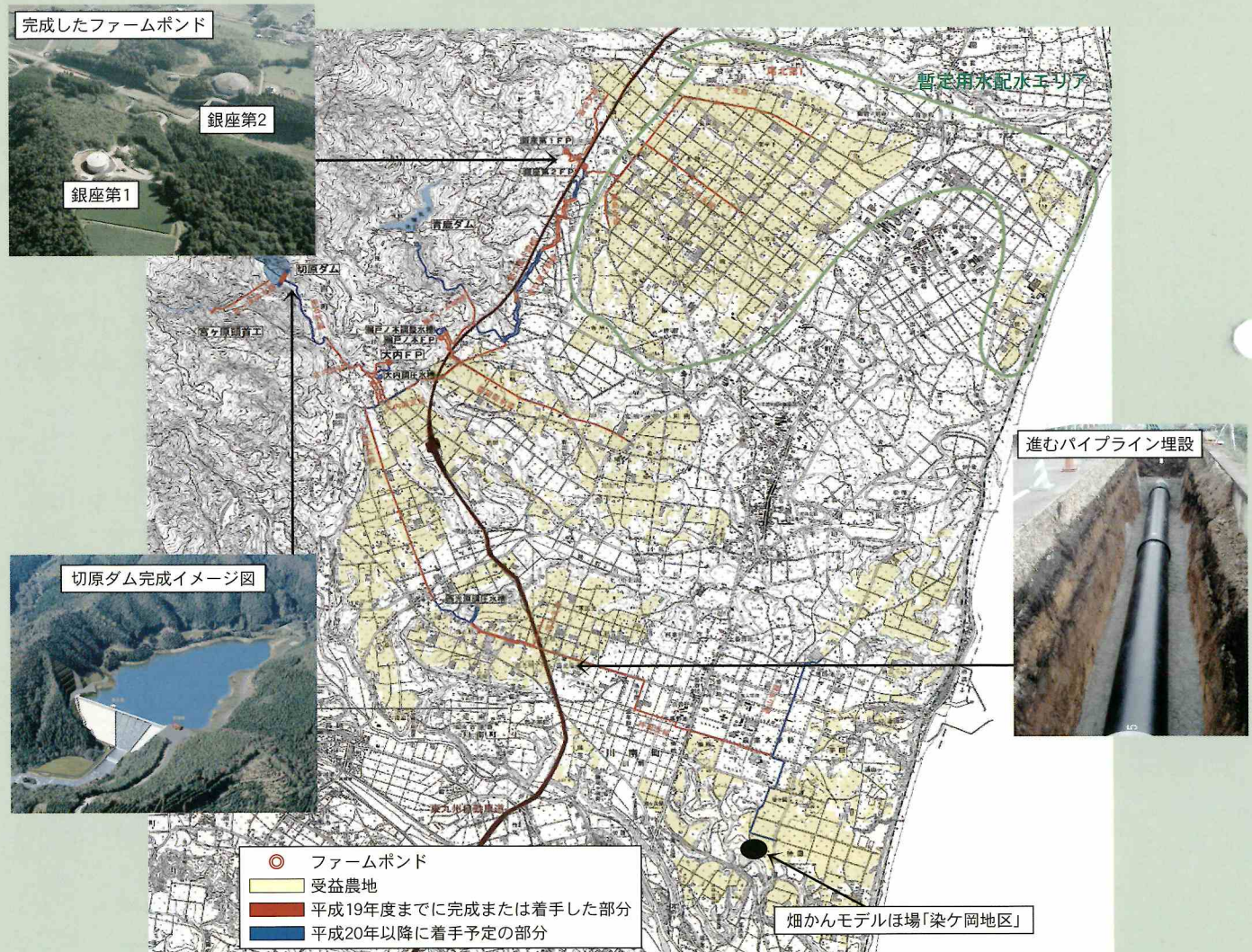
《国営事業》

切原ダムは基礎掘削工事がほぼ終わり、青鹿ダムは工事用道路の整備が完了し改修工事の準備が整いました。パイプライン及びファームポンドの工事も順調に進んでいます。

平成20年度は、切原ダムの堤体コンクリート打設及び青鹿ダムの取水設備の改修に着手するとともに、パイプライン等の工事を着実に進めていきます。

国営事業の完了予定は、平成23年度です。

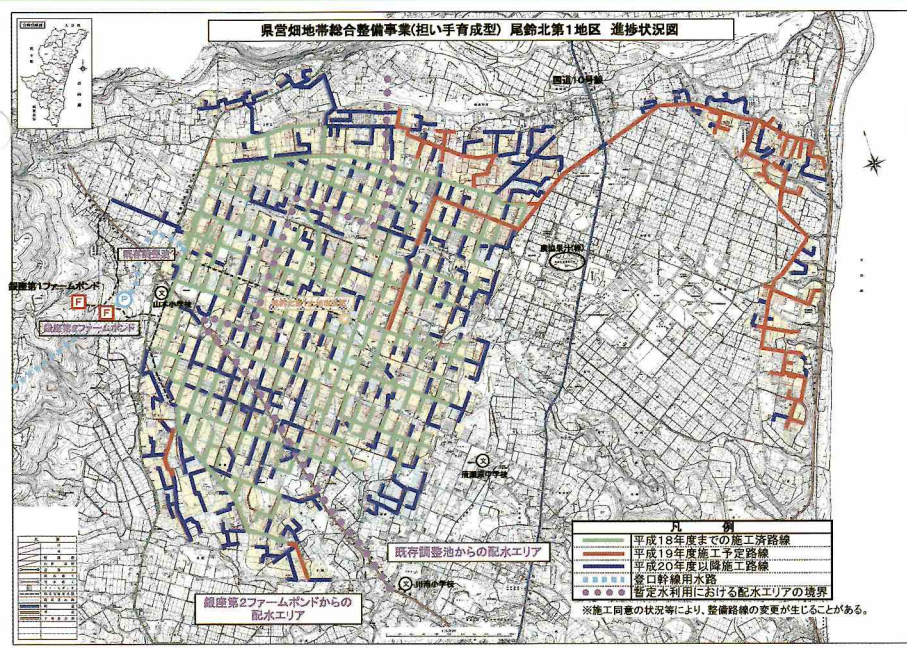
主要な施設	全体量	進捗率 (%)										備考
		10	20	30	40	50	60	70	80	90	100	
切原ダム	1式	28%										
青鹿ダム工事用道路	2.4km	100%										完了
青鹿ダム取水設備改修	1式	平成20年度後半に工事着手										
パイプライン	36km	71%										
ファームポンド	4カ所	3ヶ所										



《関連(県営)事業》

着々と整備が進む「尾鈴北第1地区」

- 尾鈴北第1地区では、これまでに旧唐瀬原土地改良区域のパイプライン工事がほぼ終了し、平成19年度からは、海岸沿いの甘付～孫谷方面の工事に着手しています。
- また、平成19年度からは、かねてよりご案内していました、「一作固定方式」散水施設の導入も始まりました。
- 平成20年度は、残るパイプライン工事とともに、スプリンクラーやチューブ等の散水施設の導入を進め、平成23年度の完成を目指します。



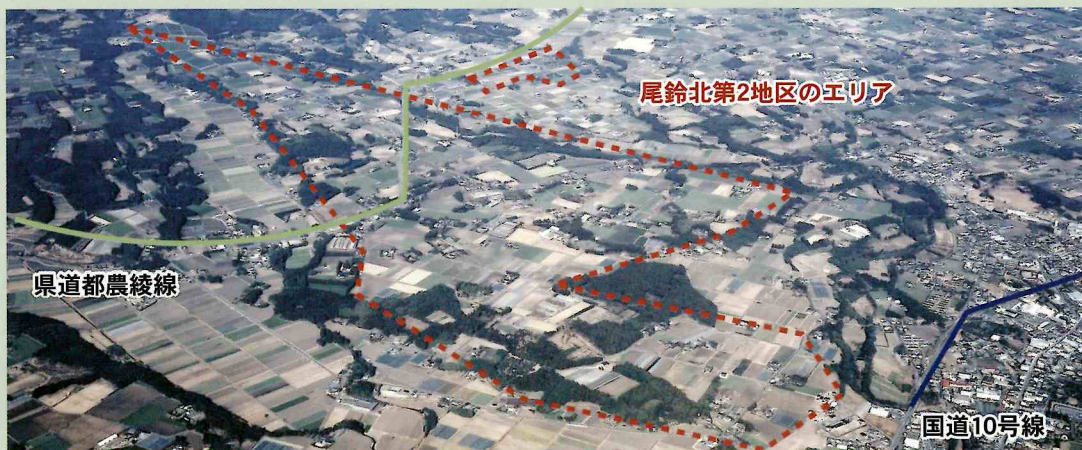
甘付付近のパイプライン工事



始めて導入される一作固定式の散水器具

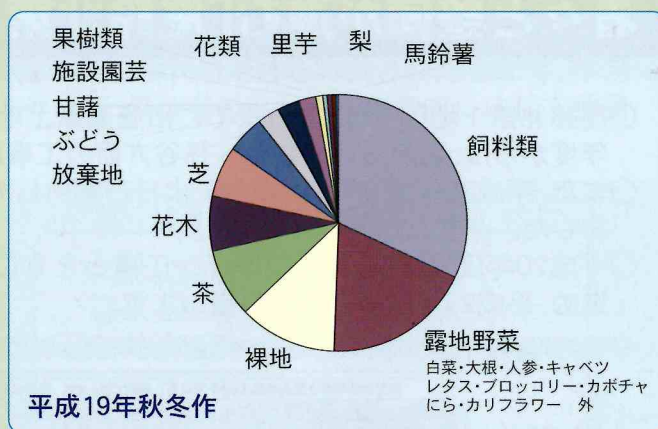
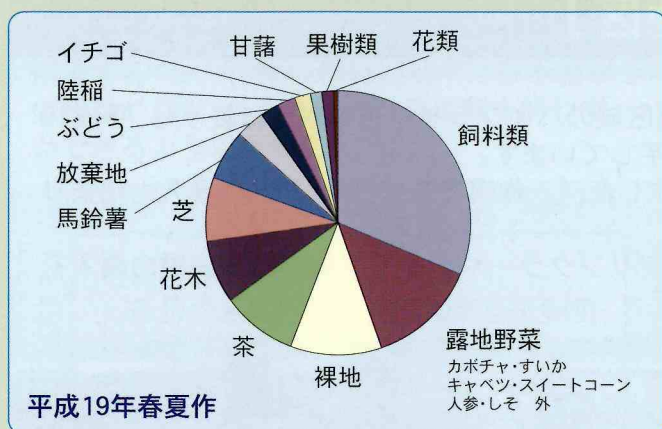
「尾鈴第2地区」の採択に向けた取組

- 国営尾鈴地区の2番目となる関連事業「尾鈴北第2」地区(川南町鶉戸の本から祝子塚周辺の農地)について、新規着工に向けた地元説明会が平成19年度からスタート。
- 今後、採択に向けた審査・協議などが実施されていきます。



「尾鈴北第1地区」畑作営農推進プロジェクト班の取組状況

尾鈴北第1地区の作付状況を調査しました。



- ・尾鈴北第1地区内では、1年を通じて様々な作付けがされています。
- ・中でも飼料類が3割を越えてトップ。次に茶、花木、芝と続きます。
- ・作付が確認できない裸地が1割強もあり、今後は補足調査を行います。
- ・また、耕作放棄地と見られる農地も4%前後もあり、今後の課題となっています。

畑かんの効果を推進協力農家で実証中。

プロジェクト班では、平成19年度から地区内の推進協力農家9名の方に、実際に水を使っただきながら、作物ごとの実証効果を調査しています。

これまでの調査結果の一例を紹介します。

イチゴへの温かいかん水で生育良好！

従来の貯水槽に一旦溜めてかん水する方法と、給水栓からの水を直接かん水する方法で、水温を計測したところ、貯水槽が約10℃程度の時、給水栓の水は16℃と約6℃高めの水温で生育ストレス緩和効果に役立つようです。(H20年2月計測)

畑かんを活用した土壌消毒方法を検証中(いちごハウス)

3戸のいちご農家の協力で、病害虫の駆除や生育促進などを目的に、畑かんの水を使った効率的かつ経済的な土壌管理方法を調査しています。

これは、安全・安心な農作物の栽培にもつながり、今後の詳細なデータを取っていき、皆さんに紹介します。



萎黄病対策に土壌消毒法を検証中



線虫の発生が多かった場合に、たん水土壌消毒方法で検証中



生育の促進を図るための太陽熱消毒法を検証中

かぼちゃの活着が促進

定植後の乾燥期でしおれた状態の株に1リットルのかん水を行い、活着促進の効果を検証。結果、**枯死株の発生を「0」**にできました。

また、給水栓が設置されたことで、いつでもかん水ができ、さらに水を運搬する手間もなくなりました。



効果の高い茶園への防霜効果

散水水結法による防霜効果を平成19年4月に3回、散水強度3.4mmで実証し、十分な防霜効果がみられました。



茶園の安全・安心な防除法が現実的に



水を使ったクワシロカイガラムシの防除法について、実際にその効果を検証しました。結果は、従来の農薬防除と同等の効果が得られ、農薬を使わない安全・安心な営農が期待できます。今後は、ダニ防除についても実証していきます。

このほか、みかんやぶどう、スイートコーンなどに対する効果も実証中であり、今後その結果をお知らせしていきます。また、尾鈴北第1地区では、対象作物を生産されている農家の方々に、研修会などで実際に見たり聞いたりできる機会も作っていきます。

染ヶ岡地区モデルほ場での実証状況

高鍋町持田にある染ヶ岡のモデルほ場でも、各種の畑かん効果を実証中です。

しょうがの収量1.4倍

平成18年度調査では、かん水によって分茎数が多くなり、10aあたり収量が大幅に増加することが確認されています。今後は、降雨の状況等も考慮した、適期のかん水技術を調査していきます。



かん水区



無かん水区

定植時期を選ばない！ 乾期でもキャベツの活着が促進

産地化している染ヶ岡のキャベツ畑では、市場のニーズに応えるべく、8月下旬から定植が始まります。

この時期に苗を確実に活着させるためのかん水を実施して、**活着率を98%**に上げることができました。



「一作固定方式」の導入でかん水が更に便利に！

尾鈴北第1地区では、**水利用の利便性を高めるため**、散水施設の設置方法について、平成19年度から「**一作固定方式**」を導入しています。

この方式は、従来の共同利用で散水作業終了後は他のほ場へ移動して利用する「**移動式**」の不便さを解消するため、**作物の作付期間中は散水施設を常時固定したまま利用できる方式**としたもので、作物の種類や露地・ハウス等の営農形態を問わず、一定の条件の下、受益者のみなさまの意向に応じて整備ができるようになりました。

従来の散水施設

- 固定式施設
茶等の永年作物に常時固定して利用するスクリンプラー
- 移動式施設
約10haに1セットの割合で導入される共同利用のスプリンクラーや散水チューブ

現在の散水施設

- 固定式施設
従来と同様
- 移動式施設
従来と同様
- 一作固定式施設 **(新たに追加)**
作付期間中は常時固定して利用する各種の散水施設

一作固定式の導入例



立上がり式スプリンクラー



露地・ハウスで利用される散水チューブ



ハウスで活躍する吊り下げ式スプリンクラー

平成19年度は、16戸の農家の方々が、導入をされています。

チューブの巻き取り機



導入した一作固定方式の散水チューブ（露地用）

◎いずれの施設でも、高い補助を受けて導入することができます。

◎一定の条件とは？〈抜粋〉

- ・施設は土地改良財産となり、土地改良区からの貸出という形態で利用します。
- ・耐用年数が8年に満たない器具やメーカー指定での導入はできません。
- ・ハウス本体に設置する吊り下げ式スクリンプラー等を導入する場合は、ハウス本体を8年以上利用することが条件です。

◎導入に当たっては、他にもいくつかの注意する点があります。申し込み方法や費用など、詳しくは巻末の問い合わせ先までご連絡ください。

◎また、今後の新規地区についても導入を予定しています。詳しくは、今後事業説明会などで説明をしていく予定です。

農家の声

- ◎氏名 前田 廣実さん(58歳)
 - ◎家族構成 妻、母、叔父
 - ◎労働力 2人(本人、妻)
 - ◎経営内容
- | | |
|-----------|-------|
| キャベツ(春、秋) | 400 a |
| 白菜(春、秋) | 300 a |
| ショウガ | 30 a |
| 水稲 | 75 a |



高鍋町 染ヶ岡地区

**春白菜の植え付け時の忙しいところ、
尾鈴土地改良事業について尋ねてみました。**

畑地かんがい事業の必要性は？

水があれば何でもできるわな。今は露地が中心になっちょるけど施設野菜も増えちくると思うし、茶も今以上に面積が増えるかもしれん。茶どんな、去年な収穫前んシートを被せちよつたら強風が吹いて、水まいちよらんかった所は傷がついたげな。

畑作営農への期待・要望は？

かんがい用水がきたら適期かん水で、日照りを気にするこつもねえし、今より良いもんが出来て収量も増えるかも知れんけど、いい物を作ってん、売れんで守けりやどうにもならんわな。そんなためにも、産地作りは大切じゃと思う。

畑地かんがい事業について一言

丈夫な作物を作るためん、堆肥を入れち土づくりからやっちょし、みんなで品質ん揃た良いもんを作れば産地間競争にも強くなると思うし、産地確立にもつながっとじゃねーじゃろかい。

毎年、相場が気になるけんどん、満足できる取引先がでくるごつなれば経営も安定して後継者もでくるじゃろし、おすす畑かんをやってよかつたちゆうこつんなるわな。

建設が進む切原ダムの見学会を実施中！



尾鈴農業水利事業所では、切原ダムの見学会を実施しました。
今後も実施を予定していますので興味のある方は、下記問い合わせ先までご連絡下さい。
ただし、工事等の関係でご希望に添えない場合があります。

平成20年3月撮影

【問い合わせ先一覧】

国営事業

九州農政局尾鈴農業水利事業所 調査設計課
〒889-1301
宮崎県児湯郡川南町大字川南19403番地4
TEL 0983-27-7411

関連(県営)事業

児湯農林振興局 農村建設課 国営計画担当
〒884-0002
宮崎県児湯郡高鍋町大字北高鍋3870番地1
TEL 0983-22-1367

事務局

川南町役場 農村整備課 開発係
〒889-1301
宮崎県児湯郡川南町大字川南13680番地1
TEL 0983-27-8012

都農町役場 建設課 管理保全係
〒889-1201
宮崎県児湯郡都農町大字川北4874番地2
TEL 0983-25-5717

高鍋町役場 農業振興課 農村整備課
〒884-8655
宮崎県児湯郡高鍋町大字上江8437番地
TEL 0983-26-2021

木城町役場 産業課 耕地係
〒884-0101
宮崎県児湯郡木城町大字高城1227番地1
TEL 0983-32-4739

土地改良区

尾鈴北第1土地改良区
〒889-1301
宮崎県児湯郡川南町大字川南18442番地3
TEL 0983-27-5484

畑作営農推進プロジェクト班(事務局)

川南町役場 農林水産課 農産園芸係
〒889-1301
宮崎県児湯郡川南町大字川南13680番地1
TEL 0983-27-8011