

尾鈴 畑かん

第17号

令和2年3月

んだより

尾鈴
畑灌



R1.10 川南町トレーニングハウスでの新規就農者研修

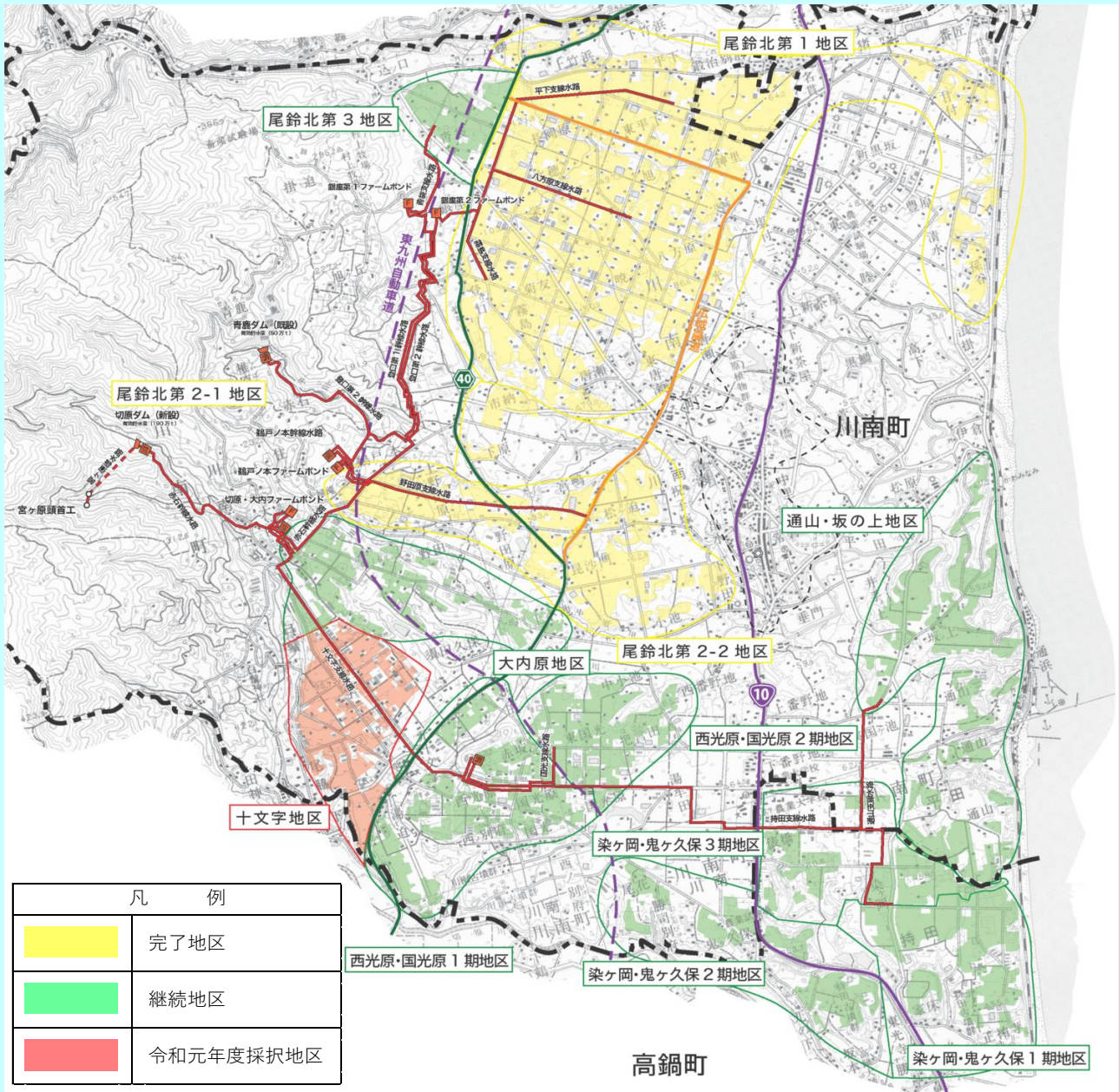
目次	県営事業の実施状況	P1
	農家の声	P2
	畑かん営農の情報	P3
	尾鈴土地改良区連合の情報	P5
	尾鈴・小丸川土地改良区の情報	P6
	お知らせ	P7

尾鈴地区農業水利総合開発事業促進協議会

事務局：川南町役場農地課

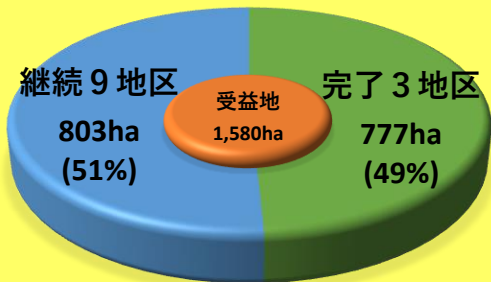
TEL 0983 (27) 8012

県営事業の実施状況



凡 例	
	完了地区
	継続地区
	令和元年度採択地区

県営事業の着手面積



受益面積の割合

国営尾鈴地区（受益面積1,580ha）の関連事業として、県営事業を12地区実施する計画ですが、令和元年度から十文字地区に事業着手し、全ての関連事業地区が採択されました。

このうち、平成30年度までに3地区（尾鈴北第1地区、尾鈴北第2-1地区、尾鈴北第2-2地区）で777haが事業完了しました。

現在実施中の9地区についても、引き続き受益者の皆様の御協力を得ながら事業完了に向けて取り組んでいきます。

農家の声



- ◎氏名 鍋島 史樹 さん (37歳)
- ◎労働力 3人 (本人、ご両親)
- ◎経営内容 キャベツ 5ha 水稲 2ha
はくさい 2.5ha

高鍋町 染ヶ岡 地区で畑地かんがい事業等について尋ねてみました。

Q 農業を始めたきっかけは何ですか。

A 家業である農業の後継者として就農しました。

Q 農業をして良かったと思うことは何ですか。

A 自分の作る作物を求められ、それに応えられるときに良かったと思います。

Q 農業の楽しさや苦労していることは何ですか。

A 苦になる作業でも、やればやったほど作物の成長が感じられることが楽しく、台風や大雨などの自然災害には苦労しています。

Q これからの農業で重要であると考えるものは何ですか。

A 土づくりと安定した経営プランが重要だと思います。

Q 畑地かんがい事業の必要性は。

A 使いたいときに水が使えるのは大切だと思います。

Q 畑地かんがい事業について一言お願いします。

A 防除の作業効率が悪くなって助かってます。水が使える強みを経営に活かしていきたいと思っています。



畑かん営農の情報①

みやざき畑かんホームページの開設

宮崎県畑かん営農推進
マスコットキャラクター

“畑かん心すめ”の
「しずくちゃん」

“畑かんぼうや”の
「かんたんくん」

宮崎県農政水産部 農村計画課 畑かん営農推進室
〒880-8501 宮崎市橋通東2丁目10番1号
TEL: 0985-26-7129
FAX: 0985-26-7343

みやざき畑かん

みやざき畑かん

ホームページ開設しました!

Click

https://www.miyazaki-hatakan.com

県では、畑地かんがい用水を活用した大規模畑作の産地化を進めるため、「畑かん」に関する情報を多く受益者へPRする「みやざき畑かんホームページ」を開設しました。

イベント開催等の「新着情報」、各種品目や営農形態に対応した「散水器具の紹介」、各地域でこれまで実証してきた取組を紹介する「畑かん効果」、先進的な畑かん営農に取り組む畑かんマイスターを紹介する「畑かんマイスターの声」を随時リアルタイムで情報発信しておりますので、是非ご覧ください。

「新着情報」

イベント情報等をリアルタイムに発信!

新着情報 でチェック!

散水器具実演会



畑かん営農振興大会

畑かん マイスターの声

各地域の畑かんマイスターが優良事例を紹介
(県内27名)



散水器具の 紹介

9つの散水器具の紹介及び使用方法

散水器具	農地 適合	建設 容易	年 間
① 立上式スプリンクラー (30番タイプ)	○		
② 大型スプリンクラー (遊輪: レインガン)			
③ 茶園用立上式スプリンクラー			○
④ 露地用散水チューブA (大)	○		
⑤ ハウス用散水チューブC (線元)		○	
⑥ ハウス用散水チューブE (点滴)		○	
⑦ 吊下式スプリンクラー		○	
⑧ 中型自走式散水機 (ブーム方式)	○		△
⑨ 小型自走式散水機 (スプリンクラー方式)	○		

畑かんの 効果

各地域でこれまで実証してきた効果の報告



にんじん生産者向けの散水実演会の開催



播種前後のかん水効果が高いにんじんの水利用の普及啓発を図るため、農大校の敷地内にあるチャレンジファームを借りて、にんじん生産者を対象にした散水実演会を開催しました。省力的なかん水が可能となる自走式散水機のほか、管内では初めて畝立同時散水チューブ設置機や散水チューブ巻き取り機の実演を行うなど、多くの参加者が集まる中で各種散水器具の特徴を紹介しました。

お試し散水（レンタル）を利用してみませんか。

協議会では、これまで畑かんの水を使ったことのない方に対して、畑かん営農を体験してもらうため、下の写真のような体験資材をお貸ししています。お試し期間中の水利費はかかりませんので、この機会にぜひご利用下さい。

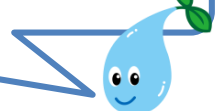


ローラー（小型自走式散水機） 給水圧を利用することで、自動散水・自動停止を行います。スプリンクラーと比べて、設置・回収の時間を大幅に削減することが可能です



散水チューブ巻き取り機 トラクターの動力を使うため、散水直後でも回収ができ、回収後はそのまま別ほ場への移動が可能です。
※チューブ100mをを90秒で巻き取ります。

散水器具は、この他にも散水チューブやスプリンクラー、かん水タイマー等を備えています。お貸しできる数には地区ごとに限りがありますので、興味のある方は、事務局（川南町農地課）まで早めにご連絡ください。



尾鈴土地改良区連合の情報

切原ダム放流警報設備について

◎ 計画概要

切原ダムは農業用利水ダムであり、常時満水位での管理を行うが、ダム洪水吐の越流または放流管からの放流により下流に危害が生じるおそれがあると予測される場合には、危害防止の措置としてダム地点から下流4km地点までの間で放流警報を行う。

放流警報は、無線遠方制御による警報局を設置し、サイレン・スピーカによる警報を行うと共に警報車を配備し、警報の周知徹底を図る。また、河川への進入路・入口などの人目につきやすい箇所には立札による警告などを行う。

○放流警報設備Q & A

1. 警報局って？

警報局は、切原川周辺住民や河川内にいる人等の安全を確保するため、サイレン・スピーカ及び闪光灯でお知らせする施設です。

2. 警報局の役割は？

洪水時に伴うダムからの放流によって河川水位の急激な上昇（※）があることが見込まれる場合は、警報局によって事前に周知することになっています。

（※）水位の急激な上昇とは？
小坪橋地点において、30分で30cmの水位上昇

3. 警報局はどこにあるの？

切原ダム中央管理所から白髭地区まで、全部で7局設置されています。

4. 立札はどこにあるの？

- ・西ヶ谷橋（河川プール）
- ・大内橋付近
- ・白髭橋（河川プール）

第6警報局と警報車



5. 警報車の役割は？

警報活動の際、警報車でサイレンとアナウンスを流しながら、河川に人がいないかを確認し、人がいる場合には河川から離れるよう呼びかけます。

○警報局の点検について

1. 日点検

毎朝9時に遠隔操作により動作状況を確認し、不具合がないか点検しています。

2. 月点検

毎月1回、現地（第1～第7警報局）において目視等による点検を実施しています。

3. 年点検

毎年1回、専門業者による点検（無線、電気、機械、各種設備）を実施しています。



警報設備操作卓(切原ダム中央管理所)

尾鈴・小丸川土地改良区の情報

パイプライン内の排泥(洗浄)作業について

◎ 維持管理業務の紹介

土地改良区では、定期的にパイプライン内の排泥(洗浄)作業を実施しています。

ダムに貯められた水は、台風や豪雨による土砂の影響だけではなく、藻類等の有機物による濁りが発生します。

広大な畑地帯かつ目視確認ができないパイプライン内の排泥(洗浄)作業であるため、すべてのほ場にきれいな水を送ることができていない場合があります。

給水栓からひどい濁り水が出た際は、土地改良区にご連絡ください。

また、ストレーナー(ろ過器)を設置されている方は、濁り水によるフィルターの目詰まりが原因で散水器具の水圧が落ちますので、定期的な洗浄をお願いします。



散水器具(スプリンクラー、チューブ)の申込締切時期について

散水器具の申込期限は、原則として事業工期の2年前までとなっています。お申込みはお早めに！

事業実施地区	工期(令和2年2月現在)	主な地区名	散水器具申込締切
染ヶ岡・鬼ヶ久保1期地区	平成24年度～令和2年度	染ヶ岡	締切
染ヶ岡・鬼ヶ久保2期地区	平成25年度～令和3年度	鬼ヶ久保、茶業支場周辺	令和2年7月31日 ※
染ヶ岡・鬼ヶ久保3期地区	平成27年度～令和2年度	俵橋、農業大学校周辺	締切
尾鈴北第3地区	平成26年度～令和2年度	沓袋、銀座	締切
通山・坂の上地区	平成26年度～令和3年度	通山、坂の上	令和2年7月31日 ※
大内原地区	平成27年度～令和3年度	大内原	令和2年7月31日 ※
西光原・国光原1期地区	平成29年度～令和5年度	西光原	令和4年3月31日
西光原・国光原2期地区	平成30年度～令和6年度	東国光	令和5年3月31日
十文字地区	令和元年度～令和6年度	十文字	令和5年3月31日

※ 事業実施工期が令和3年度までの地区については、令和2年7月31日まで受け付けます。

お知らせ

切原ダム見学について

尾鈴地区では、切原ダムと青鹿ダムのふたつのダムを利用して、ひとつの畑地かんがい地区に農業用水を供給するという、他には類を見ない地区となっております。

尾鈴土地改良区連合では、畑地かんがい施設への御理解をいただくために、切原ダムの施設見学を団体・個人を問わず随時受け付けています。

天気の良い日には、太平洋を望むことができます。自然の恵み、水の大切さを肌で感じる良い機会となりますので、見学を希望される方は、御連絡ください。

尾鈴土地改良区連合 Tel.0983-27-5484



ダム見学の様子
(大学生見学)

散水施設申込みについて



主な散水施設

県営事業の実施期間中において、左図のスプリンクラー・散水チューブ等が作物の用途、種類に合わせて導入が可能です。これらの散水施設は、8.3%の農家負担（91.7%補助）で導入できますので設置希望者は、各改良区まで御連絡ください。

※申込期限等については本誌 6ページをご覧ください

☆ 手続きが必要です ☆

- 水利用（給水栓使用） …… 開栓届出書
(尾鈴土地改良区または小丸川土地改良区)
- 県営事業による散水施設導入 …… 設置申込書
川南町受益受付：尾鈴土地改良区
高鍋町受益受付：小丸川土地改良区

県営事業

宮崎県 児湯農林振興局 農村整備課・農村計画課 Tel. 0983-22-1367

関係町

事務局	川南町役場	農地課	農村整備係	Tel. 0983-27-8012
	高鍋町役場	農業政策課	農村整備係	Tel. 0983-26-2021
	都農町役場	建設課	管理保全係	Tel. 0983-25-5717
	木城町役場	産業振興課	耕地係	Tel. 0983-32-4739

関係土地改良区

尾鈴土地改良区連合 Tel. 0983-27-5484
尾鈴土地改良区 Tel. 0983-27-5484 小丸川土地改良区 Tel. 0983-22-1323

尾鈴地区畑作営農改善推進協議会

宮崎県 児湯農業改良普及センター 畑かん営農推進担当 Tel. 0983-43-2311